

DETAILPROJEKT

SAB - SÆRLIGE ARBEJDSBESKRIVELSER
PROJEKTNUMMER 60.4005.03

**ETABLERING AF NATURLIG HYDROLOGI VED OVE SØ
DETAILPROJEKT OG SAB
THISTED KOMMUNE**



Thisted Kommune j.nr. 17-0332639

MARTS 2020, VERSION 1.0

SWECO DANMARK A/S

HANS PAARUP THOMSEN, PETER ESKILDSEN, KARIN ØLGAARD UHRENHOLT
PROJEKTLEDER: HANS PAARUP THOMSEN

**Den Europæiske Landbrugsfond for Udvikling af Landdistrikterne:
Danmark og Europa investerer i landdistrikterne**



Miljø- og Fødevareministeriet
Landbrugsstyrelsen



Den Europæiske Landbrugsfond
for Udvikling af Landdistrikterne

LDP 2020



Indholdsfortegnelse

1	Baggrund	2
1.1	Forudsætninger	2
1.2	Forudgående forundersøgelser	2
2	Orientering	3
2.1	Projektområdets lokalisering, afgrænsning og matrikler	3
2.2	Ledninger, bygninger og anlæg	5
2.2.1	Natur og arealanvendelse	5
2.2.2	Dræn og grøfter	5
2.2.3	Jordbund og grundvand	5
2.2.4	Ledninger	6
2.2.5	Bygninger og anlæg	6
2.2.6	Veje og broer	6
3	Detailprojekt (SAB-Særlige ArbejdsBeskrivelser)	7
3.1	Omfang	7
3.2	Arbejdets udførelse generelt	8
3.2.1	Opstart	8
3.2.2	Afsætning og kontroller	9
3.2.3	Arbejdsplads og opholdsarealer	9
3.2.4	Adgang til projektområdet og arbejdskørsel	9
3.2.5	Afspærringer/sikring mv.	11
3.2.6	Materialer	12
3.3	Nyt drænsystem Ove Sø 2	13
3.3.1	Rør og brønde	13
3.4	Nyt drænsystem Ove Sø 3	16
3.4.1	Tildækning	18
3.5	Tidsplan	18
4	Kontrol af arbejdets udførelse	19
5	Bilag	20

Bilag 1: Tiltag og projektområde. Grundkort.

Bilag 2: Adgangsveje

Bilag 3: Konsekvenskort

Bilag 4: Resultater

Bilag 5: Habitatkortlægning

1 Baggrund

Som et led i realiseringen af målsætningerne i handleplanen for Natura 2000-område N27 omfatter Habitatområdet H27, Hvidbjerg Å, Ove Sø og Ørum Sø, arbejder Thisted Kommune med forbedring af de hydrologiske forhold i området ved Ove Sø.

Thisted Kommune har fået tilskud fra Landbrugsstyrelsen (tidligere Landbrugs- og Fiskeristyrelsen / NaturErhvervstyrelsen) til at gennemføre detailprojektering og udførelse af et hydrologiprojekt ved Ove Sø via ordningen "Etablering af naturlige vandstandsforhold i Natura 2000".

Projektets formål er, i et nærmere defineret omfang, at genskabe områdets naturlige hydrologi med henblik på at fremme naturtyperne rigkær og tidvis våd eng. Ved at udføre de tiltag, som beskrives i følgende detailprojektering, understøttes forudsætningerne for at områdets rigkær og tidvis våde enge kan opnå en god hydrologisk og naturmæssig tilstand.

Nærværende detailprojekt skal ses i sammenhæng med afrapporteringen af den tekniske forundersøgelse og den ejendomsmæssige forundersøgelse.

1.1 Forudsætninger

Detailprojektet tager udgangspunkt i Miljø- og Fødevareministeriets "Vejledning om tilskud til Natura 2000-projekter om etablering af naturlige vandstandsforhold" samt følgende bekendtgørelser.

- Bekendtgørelse nr. 953 af 06/07/2017 om tilskud til Natura-2000 projekter om etablering af naturlige vandstandsforhold
- Udbudsloven, lov nr. 1564 af 15/12/2015
- Tilbudsloven: LBK nr. 1410 af 07/12/2007 - Bekendtgørelse af lov om indhentning af tilbud på visse offentlige og offentligt støttede kontrakter

1.2 Forudgående forundersøgelser

Den tekniske forundersøgelse blev udarbejdet i årene 2015-2016, hvorefter de anbefalede tiltag blev tilrettet i forbindelse med den ejendomsmæssige forundersøgelse i 2017.

De udvalgte projektarealer er udpeget pga. problemer med dårlig hydrologi i to af de grundvandsafhængige naturtyper; rigkær og tidvis våde enge. Projektarealernes naturværdier og afvandingens betydning er blevet beskrevet i den tekniske forundersøgelse, hvor det vurderes, at arterne i rigkær og tidvis våde enge vil få forbedrede vilkår ved at udføre en række tiltag til genskabelse af naturlig hydrologi. Se Bilag 5 for seneste habitatkortlægning.

Efter de to forundersøgelser, er der anbefalet følgende typer af tiltag for to delområder:

- Afskære dræn og lede drænvand uden om rigkær og uden om tidvis våde enge
- Rørlægge grøft

På baggrund af de to forundersøgelser er nærværende detailprojekt udarbejdet.

2 Orientering

2.1 Projektområdets lokalisering, afgrænsning og matrikler

Projektområdets lokalisering fremgår af figur 2-1.



Figur 2-1. Projektområdet er vist med rød markering.

Projektområdet er del op i to delområder; Ove Sø 2 (OS2) og Ove Sø 3 (OS3), se Figur 2-1.

Afgrænsningen fremgår af Figur 2-2, Figur 2-3 samt Bilag 1.

Det samlede projektområde er på ca. 2,6 ha, hvoraf OS2 er på 2 ha og OS3 er på 0,6 ha.

Følgende matrikler er omfattet:

OS2: 2, 3a og 3b Madsted Gde., Hvidbjerg

OS3: 5e, 5k og 5l Sønderhå By, Sønderhå.

Thisted Kommune har indgået aftale med lodsejere, og orienteret lodsejere om gennemførelsen af detailprojektet.



Figur 2-2. OS2: Projektområdets matrikulære forhold. Madsted Gde., Hvidbjerg.



Figur 2-3. OS3: Projektområdets matrikulære forhold. Sønderhå By, Sønderhå.

2.2 Ledninger, bygninger og anlæg

2.2.1 Natur og arealanvendelse

En del af projektområdet er registreret som rigkær og tidvis våd eng. Langs Ove Sø er en bræmme af tidvis våd eng, som er meget afhængig af vandstanden i Ove Sø. Langs overdrevsskrænten op mod markerne i vest, er der en trykvandszone med rigkær.

Arealerne har historisk dels været afvandet og dels været endestation for drænvand fra ovenfor liggende marker. Ved at lukke grøft og lede drænvand udenom rigkær og tidvis våd eng, forventes de karakteristiske plantearter for området at kunne klare sig bedre i konkurrence med næringskrævende arter. Samtidig øges grundvandstrykket lokalt, hvorved tidvis våd eng kan brede sig. For en detaljeret beskrivelse af arealernes tilstand henvises til Forundersøgelsen 2015-2016.

De sydlige dele af projektområdet er henholdsvis græsarealer beskyttet af naturbeskyttelseslovens §3 og marker.

De græsklædte arealer afgræsses med kvæg i sommerhalvåret. Sweco forventer, at områderne efter projektets afslutning bliver egnede til afgræsning i samme omfang som de er det dag.

I forbindelse med nærværende projekt, indhegnes nye områder langs med Ove Sø, hvorved der skabes ny, våd natur i sammenhæng med de eksisterende rigkær.

2.2.2 Dræn og grøfter

OS2: Der er ingen grøfter.

OS3: Der løber en øst-vestgående grøft langs med projektområdets nordlige afgræsning. Grøften er ca. 70 meter lang og 50-150 cm dyb.

Drænoplysninger er eftersøgt via lodsejere og drænarkivet. Der var ingen information i drænarkivet men lodsejer for OS2 har redegjort for placeringen af flere dræn og lodsejer for OS3 har redegjort for placeringen af et dræn, der er tilsluttet afvandingsgrøften. Dræn og grøfter er indmålt med præcisions-GPS og koter og placering er registreret i GIS.

Indmåling af grøfter og dræn:

I forbindelse med forundersøgelsen er områdets grøfter samt det omkringliggende terræn, indmålt med præcisions-GPS.

I forbindelse med udarbejdelse af detailprojektet, er der i dec. 2019 foretaget supplerende opmålinger med præcisions-GPS i projektområdet. Opmålingen danner grundlag for beregning af: konsekvenskort for fremtidige drændybder samt jordmængder til opfyldning af grøfter.

2.2.3 Jordbund og grundvand

Projektområdet ligger fra kote 7 til kote 1,0 DVR90.

Jordbunden er præget af glaciale og post-glaciale aflejringer og er domineret af sand og ler. Grundvandet står højt i området, og i områder med rigkær er der stedvist udsivende grundvand.

2.2.4 **Ledninger**

Der er i forbindelse med nærværende detailprojekt søgt ledningsoplysninger via Lednings Ejer Registeret (LER) i dec. 2019, hvoraf det fremgår, at følgende ledningsejere har kabler i området ved Ove Sø:

GlobalConnect A/S, I/S Sønderhå Vandværk, Svankær Vandværk I/S, TDC A/S, Thy-Mors Energi Elnet A/S og Thy-Mors Energi Fibernet A/S.

Ingen af ovenstående har ledninger indenfor de to delområder.

2.2.5 **Bygninger og anlæg**

Der findes ingen bygninger inden for projektområdet.

2.2.6 **Veje og broer**

Der findes ingen veje eller broer inden for projektområdet.

3 Detailprojekt (SAB-Særlige ArbejdsBeskrivelser)

3.1 Omfang

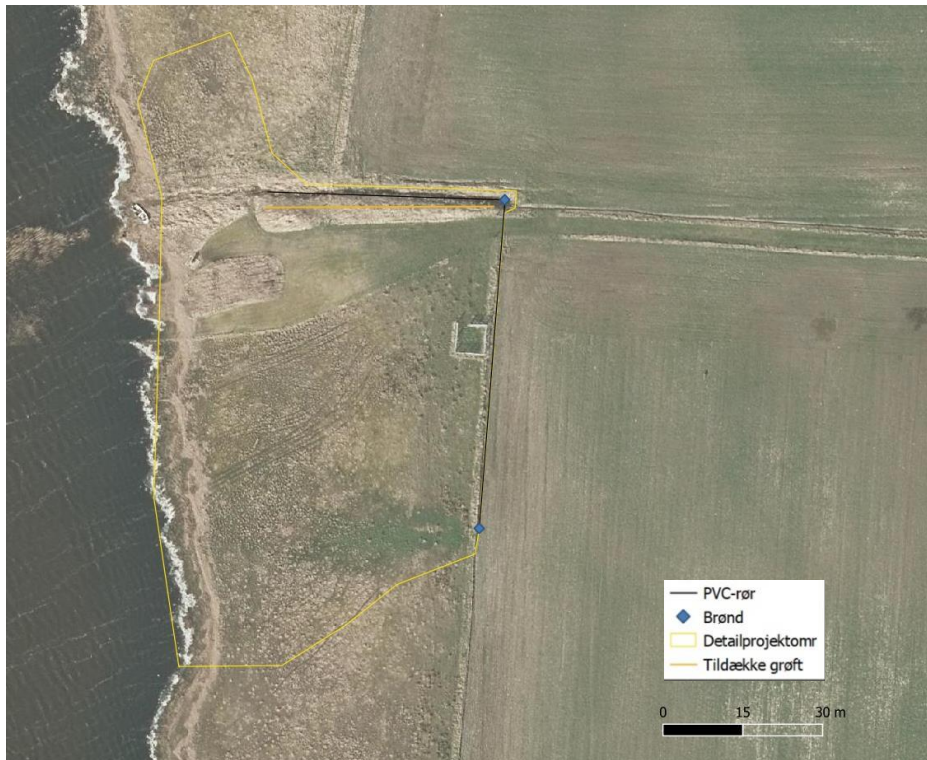
Arbejdet omfatter:

- Diverse klargøringer samt etablering af simpel arbejdsplads.
- Etablering af brønde og lukke dræn.
- Rørlægning af grøft.
- Fjernelse af gl. betondræn
- Afsluttende oprydninger og retablering.

Placeringen af arbejder der skal udføres, er vist på nedenstående Figur 3-1 og Figur 3-2.



Figur 3-1. Oversigt over tiltag OS2.



Figur 3-2. Oversigt over tiltag OS3.

3.2 Arbejdets udførelse generelt

3.2.1 Opstart

Entreprenøren skal gøre sig bekendt med forholdene.

Under arbejdets udførelse må der ikke inddrages arealer, herunder kørsel og oplag, som ikke indgår i projektområdet, med mindre andet er aftalt med Thisted Kommune og lodsejere.

Entreprenøren skal deltage i opstartsmøde med bygherre og dennes tilsyn, som varetages af Sweco, der er rådgiver på projektet og udfører tilsyn under realisering af projektet. På opstartsmødet orienteres om arbejdets omfang og varighed, herunder adgangsforhold og oprydning/reablering.

Entreprenøren skal i samarbejde med tilsynet afklare med lodsejere, hvordan evt. hegn midlertidigt skal nedlægges eller omlægges, samt reablering heraf.

Entreprenøren skal indhente opdaterede ledningsplaner via LER, og træffe aftale med ledningsejere, hvor evt. påvisning af ledningerne er påkrævet inden arbejdets udførelse.

Entreprenørens skal orientere Thisted Kommunes vejmyndighed om arbejdets udførelse og indhente eventuelle nødvendige tilladelser.

Arbejdet skal så vidt muligt udføres når områderne er tørre.

Der skal ved kørsel anvendes maskiner med fordelt tryk (larvebånd) og i våde eller fugtige områder, hvor der er risiko for at maskinen efterlader kørespor, gøres brug af køreplader eller måtter.

Entreprisen omfatter alle nødvendige materialer, arbejder, leverancer og ydelser i henhold til nærværende beskrivelser, tegninger og bilag. Entreprenøren har ansvar for, at anlægsarbejderne gennemføres i henhold til god håndværksmæssig standard.

Entreprenøren forestår selv alle nødvendige interimsforanstaltninger, der sikrer forsvarlig håndtering af vand i og omkring projektområdet i anlægsfasen.

Henvisninger til koter refererer til kotesystem DVR90.

3.2.2 Afsætning og kontroller

Entreprenøren foretager en før-registrering af områdets fremtræden, herunder områdets flader, veje, hegn m.m. Dokumentation skal som minimum bestå af en række fotos.

Registreringen skal foreligge på arbejdspladsen og være tilgængelig for bygherre og tilsynet.

Angivne koter i arbejdsbeskrivelsen og på tegninger, bilag mv. er gældende. Al nødvendig afsætning foretages af entreprenøren. Ydelserne skal være indeholdt i entreprisens summen.

Entreprenøren har ansvaret for, at alle mål, koter og dimensioner vedr. entreprisen overholdes. Afvigelser fra de oplyste koter og tolerancer skal godkendes af bygherre eller tilsynet. I forbindelse med arbejdsudførelse skal der foretages følgende kontroller, som dokumenteres til tilsynet:

- Afsluttende geometrisk kontrol af afgravede flader, indbyggede materialer, koter til bund, terræn og stationering
- Kontrol af reetablering

Samtlige omkostninger til registreringer og kontrol skal være indeholdt i tilbudssummen.

3.2.3 Arbejdsplads og opholdsarealer

Det forventes, at der kan etableres arbejdsplads og materiellager i nærheden af projektområdet, se Figur 3-3 samt Figur 3-4.

Nærmere aftale herom fastlægges i forbindelse med projektgennemgangen.

Alle omkostninger forbundet med etablering af arbejds- og materiellagerplads skal være indeholdt i entreprisens summen.

3.2.4 Adgang til projektområdet og arbejdskørsel

Adgang til projektområdet:

OS2: Fra Madstedvej nær ejendommen Madstedvej 10, kan projektområdet nås via en mindre grusvej, se Figur 3-3.



Figur 3-3. Adgang OS2. Forslag til arbejdsplads markeret med kryds

OS3: Fra ejendommen Søvej 7 kan der opnås adgang til projektområdet via en mindre grusvej, se Figur 3-4.



Figur 3-4. Adgang OS3. Forslag til arbejdsplads markeret med kryds.

Adgangsvejene skal være til rådighed for øvrige brugere af området. Disse adviseres før arbejdets påbegyndelse.

Projektområdet og tilstødende arealer indeholder områder som kan være følsomme over for strukturskader og ændringer i jordbundsforholdene. Entreprenøren skal derfor tilpasse maskinvalget og arbejdsmetoderne, således, at skader kan minimeres mest muligt.

Der er i tilbudslisten indsat etablering af i alt 50 meter kørepladevej, som efter nærmere aftale med bygherre og tilsynet kan ibrugtages.

Alle omkostninger forbundet med ovenstående, inkl. flytning af køreplader, skal være indeholdt i tilbuddet.

3.2.5 Afspærringer/sikring mv.

Entreprenøren etablerer og vedligeholder de nødvendige foranstaltninger for trafik-sikkerhed, herunder skilte, advarsler, afskærmninger, fartdæmpning eller nødvendig omdirigering af trafik, såfremt dette bliver nødvendigt.

På indhegnede arealer, hvor det ikke med sikkerhed kan udelukkes, at der kan forekomme kreaturer, skal entreprenøren sikre adgangsvej til projektområde og arbejdsområder, sådan at kreaturer ikke kan undslippe deres indhegning.

Alle omkostninger forbundet med ovenstående skal være indeholdt i tilbuddet.

3.2.6 Materialer

OS2: Der skal bruges 295 m hård PVC-rør. Heraf skal 111 m være Ø150 og 184 m Ø200. 1 bøjning til Ø150 og 2 bøjninger til Ø200 i PVC. Materialer til tilslutning af drænrør til brønde og samling af rør.

Der skal bruges 3 drænbrønde. Heraf én Ø400 og to Ø600. Brønddæksler skal være letvægt (hård plast eller lignende).

Der skal bruges 14 m³ sten med Ø50-150.

OS3: Der skal bruges 110 m hård PVC-rør. Heraf skal 65 m være Ø150 og 47 m Ø200. Materialer til tilslutning af drænrør til brønde og samling af rør.

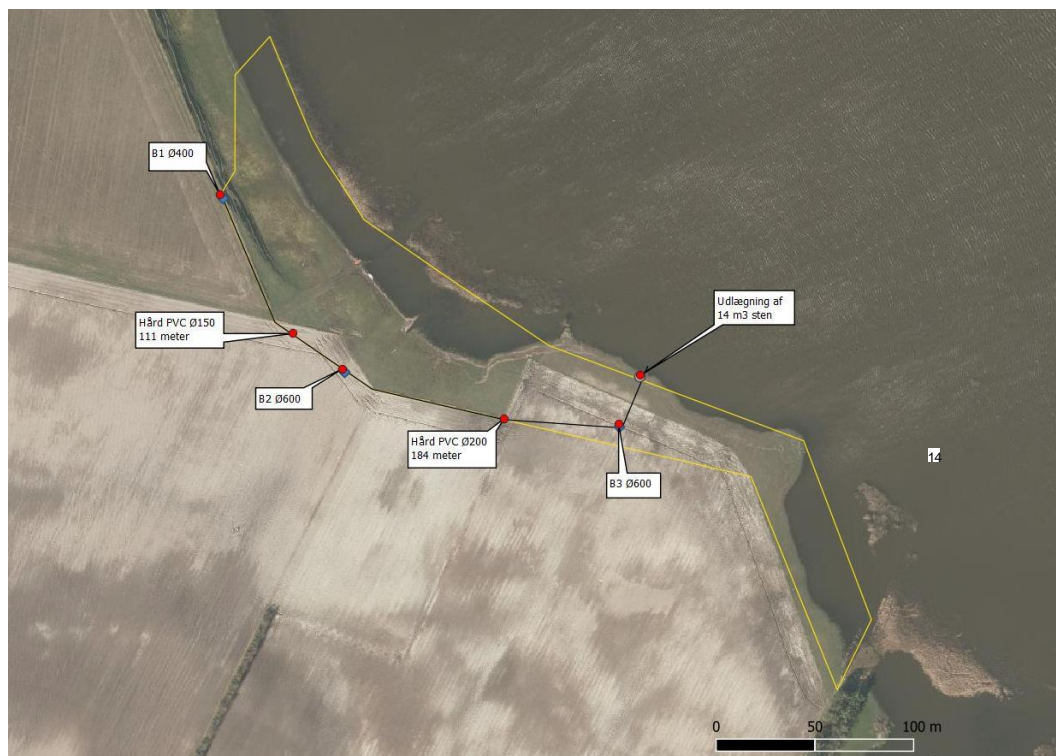
Der skal bruges 2 drænbrønde. Heraf én Ø400 og én Ø600. Brønddæksler skal være letvægt (hård plast eller lignende).

Der skal bruges 50 m³ jord, til at opfylde grøft. Jorden findes i den eksisterende balk.

Alle omkostninger forbundet med ovenstående skal være indeholdt i tilbuddet.

3.3 Nyt drænsystem Ove Sø 2

Der skal etableres af 3 brønde og ske udlægning af 295 m hård PVC-rør, se Figur 3-5

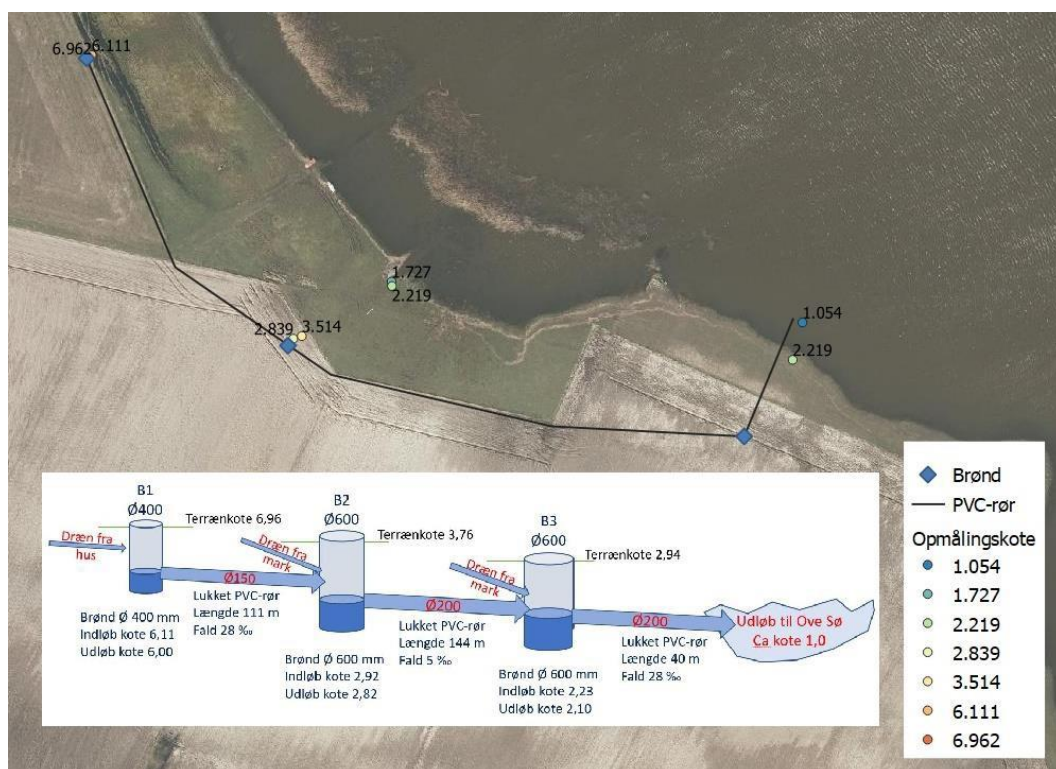


Figur 3-5. Ny rørlægning ved OS2. Oversigt over arbejder og materialer.

3.3.1 Rør og brønde

Tidligere dræn tilsluttes nye brønde og ny rør føres mellem de nye brønde.

Der etableres 3 brønde, B1, B2 og B3.



Figur 3-6. Rør og brønde med skematisk oversigt inkl. koter. OS2.

B1: Dræn fra vest tilkobles brønd i kote 6,11 m. Et hårdt PVC-rør med Ø150mm tilkobles i kote 6,00 m. Røret føres langs marken mod syd. Efter grusvejen skal røret have et knæk, så det fortsætter i retning syd-øst indtil B2.

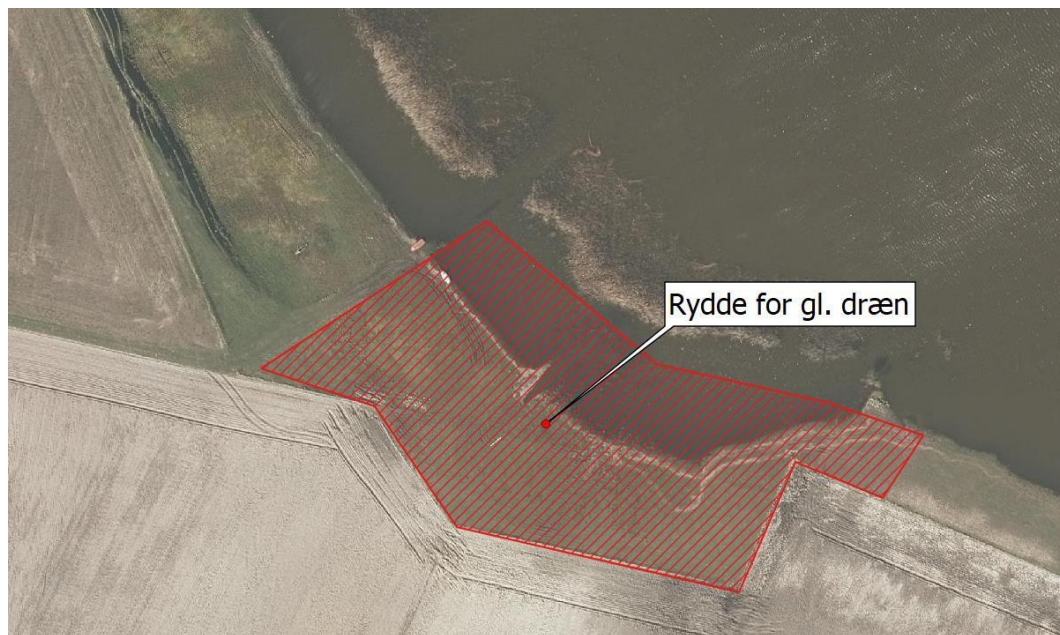
B2: Rør fra B1 samt dræn fra mark tilkobles B2 i kote 2,92 m. Et nyt hårdt PVC-rør Ø200 mm tilkobles B2 i kote 2,82. Røret føres videre mod syd-øst til overgangen mellem nuværende mark og eng. Her skal røret have et knæk hvorefter røret føres østpå langs engen indtil marken mod øst. Her skal røret have et knæk mere og føres østpå til B3.

B3: Rør fra B2 samt dræn fra mark tilkobles i kote 2,23 m. Et nyt hårdt PVC-rør Ø 200mm føres nordpå til Ove Sø, hvor udløbet skal være ca. kote 1 m.

Brøndene skal have 60 cm fridybde fra rørudløb, da brøndene skal være dybe nok til at sand mv. kan sedimenteres.

Der udlægges store, Ø50-150 sten på de sidste 5 meter af rørets udløb til Ove Sø, for at sikre røret mod opdrift fra vand og is.

De eksisterende betondræn i engen mod Ove Sø fjernes i det omfang de kan fjernes fra mark eller markvej. Engen er meget blød og der må ikke køres på den med store maskiner. Entreprenøren og tilsynet udvælger i felten hvilke rørstykker, der skal fjernes.

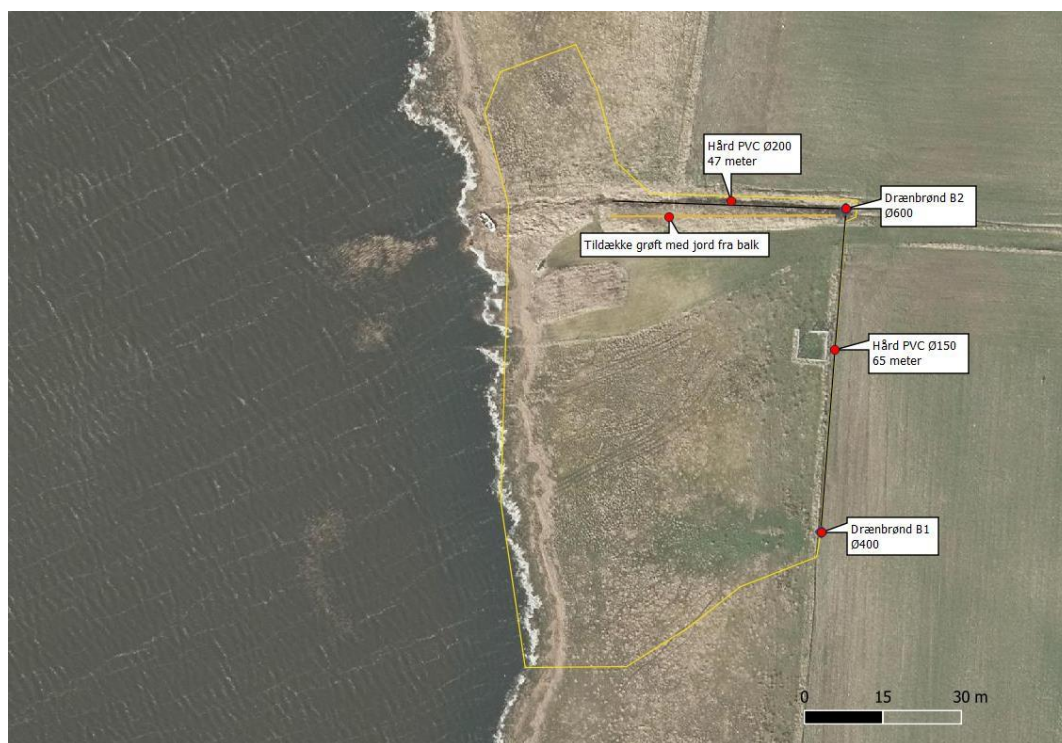


Figur 3-7. Område hvor der skal ryddes gamle dræn.

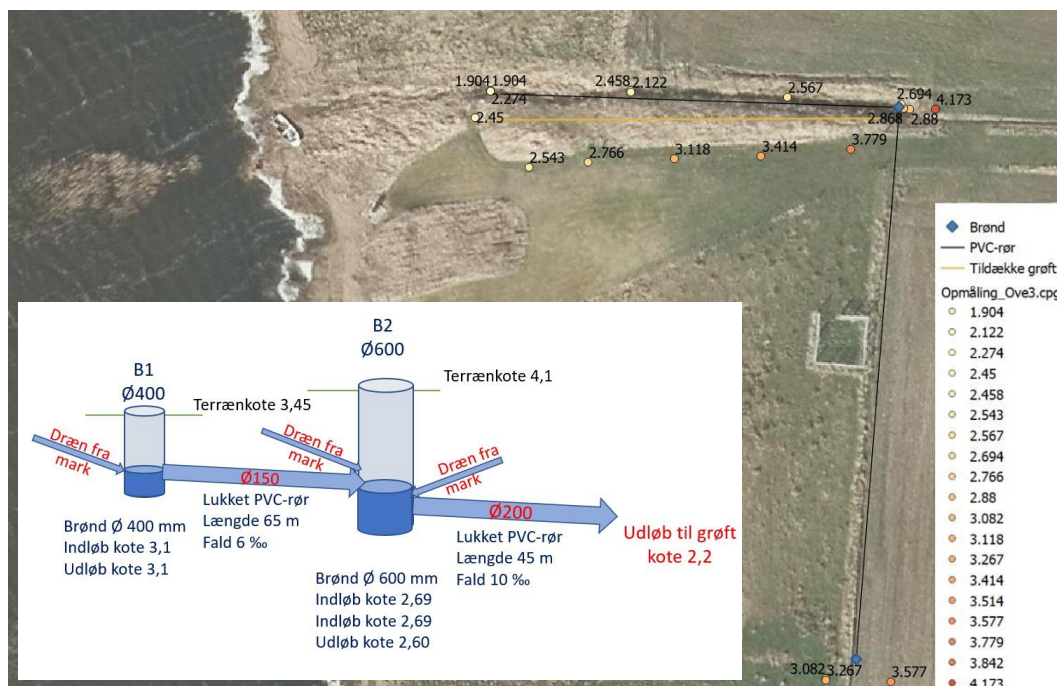
3.4 Nyt drænsystem Ove Sø 3

Eksisterende dræn tilsluttes nye brønde og nyt rør føres mellem de nye brønde. Der etableres en søgerende langs skel mellem mark og eng for at finde drænet fra marken i øst mod engen i vest.

Der etableres 2 brønde, B1 og B2.



Figur 3-8. Ny rørlægning og grøftelukning, OS3. Oversigt over arbejder og materialer.



Figur 3-9. Rør og brønde med skematisk oversigt inkl. koter. OS3.

B1: Dræn fra mark mod øst eftersøges med søgerendes langs markskel*. Dræn fra øst tilkobles brønd i kote 3,1 m. Et hårdt PVC-rør med Ø150mm tilkobles i kote 3,1 m. Røret føres langs marken mod nord til B2.

B2: Rør fra B1 samt 2 dræn fra mark tilkobles begge B2 i kote 2,69 m. Et nyt hårdt PVC-rør Ø200 mm tilkobles B2 i kote 2,60. Røret føres mod vest indtil kote 2,2 hvor vandet skal løbe ud i eksisterende grøft.

Brøndene skal have 60 cm fridybde fra rørdløb, da brøndene skal være dybe nok til at sand mv. kan sedimenteres.

*Er det ikke muligt at finde dræn, udgår resten af dette tiltag. Brønd B2 samler dræn fra marken mod øst og nord og grøften lukkes til terræn som beskrevet.

3.4.1 Tildækning

Grøften med det nye rør fyldes op ved at skubbe de eksisterende balkler ned i grøften.

Efter tilfyldning skal materialet trykkes i fast lejring med skovl.

Tilfyldning skal ske til et niveau svarende til det omgivende terræn. Overgangen fra det omgivende terræn og det tilfyldte område skal være så jævnt som muligt.

3.5 Tidsplan

Måned	Sweco	Andre
Marts 2020	Sweco aflevere endelig rapport og udbudsmateriale	Thisted kommune kontrollerer udbudsmateriale
Marts-April 2020	Besigtigelse med entreprenører. Udbudsproces. Tilbud og kontrahering.	Besigtigelse med entreprenører.
Maj-Juli 2020	Tilsyn. Aflevering af projekt	Entreprenør udfører projekt. Tinglysning. Aflevering af projekt.

4 Kontrol af arbejdets udførelse

Entreprenøren har ansvaret for, at alle mål, koter og dimensioner vedr. entreprisen overholdes. Afvigelser fra de oplyste koter og tolerancer skal godkendes af bygherre eller tilsynet. I forbindelse med arbejdets udførelse skal der foretages følgende kontroller:

- Modtagekontrol af alle materialeleverancer, herunder sten og grus mv.
- Kontrol af udgravningsplanum, bundkoter, bundbredder og anlæg i grøfter
- Afsluttende geometrisk kontrol af afgravede flader, indbyggede materialer, koter til bund, terræn og stationering
- Kontrol af reetablering
- Afleveringsforretning (afsluttende tilsyn)

I forbindelse med afleveringsforretningen kontrolleres alle tiltag, og der tages fotos som dokumentation for arbejdet. Ved afleveringsforretningen skal projektområdet fremstå uden tydelige, blivende spor fra entreprenørarbejdet (ud over de udførte tiltag). Tydelige spor omfatter bl.a.:

- Kørespor dybere end 15 cm i beskyttede naturområder
- Bunker af jord, sand, tørv eller anden form for materiale fra de forskellige arbejder.

5 Bilag

Bilag 1 Projektområde Ove Sø 2 med tiltag.

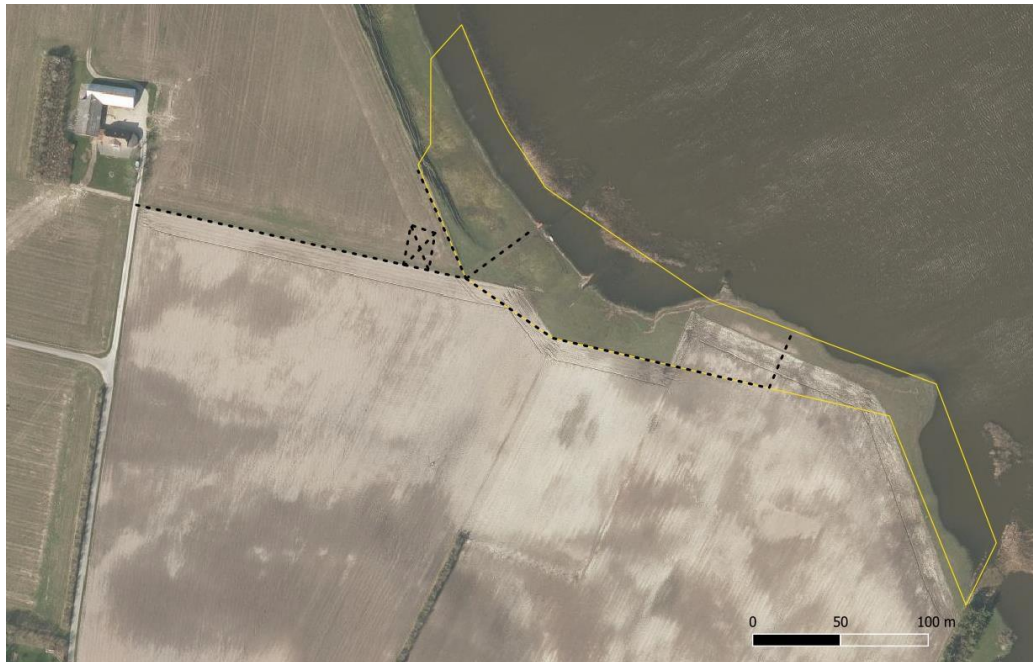


Projektområde Ove Sø 3 med tiltag.



Bilag 2

Adgang Ove Sø 2



Adgang Ove Sø 3





Signaturforklaring

Udløb

Afvandingsdybde [m]

	< 0 Frit vandspejl
	0.00 - 0.25 Sump
	0.25 - 0.50 Våd eng
	0.50 - 0.75 Fugtig eng
	0.75 - 1.00 Tør eng
	> 1.00 Upåvirket

	Sag: Draget og Ovesø	Sag nr.: 31.1030.34	Dato: 2020.01.21	
	Emne: Sommersituation	Tegn nr.: 1	Mål: 1 : 1000	
	Bilag: 3	Tegn.: DKJJNO	Kontrol: DKHANT	Godkt: DKHANT



Signaturforklaring

● Udløb

Afvandingsdybde [m]

-  < 0 Frit vandspejl
-  0.00 - 0.25 Sump
-  0.25 - 0.50 Våd eng
-  0.50 - 0.75 Fugtig eng
-  0.75 - 1.00 Tør eng
-  > 1.00 Upåvirket



Sag:
Draget og Ovesø

Emne:
Vintersituation

Bilag: 3

Sag nr.:
31.1030.34

Tegn nr.:
2

Tegn.:
DKJJNO

Dato: 2020.01.21

Mål: 1 : 1000

Kontrol:
DKHANT

Godkt:
DKHANT

Bilag 3 OS2,
Fremtidig sommer



Signaturforklaring

Afvandingsdybde [m]

	< 0 Frit vandspejl
	0.00 - 0.25 Sump
	0.25 - 0.50 Våd eng
	0.50 - 0.75 Fugtig eng
	0.75 - 1.00 Tør eng
	> 1.00 Upåvirket



Sag:
Draget og Ovesø

Emne:
Sommersituation

Bilag:
3

Sag nr.:
31.1030.34

Tegn nr.:
3

Tegn.:
DKJJNO

Dato: 2020.01.21

Mål: 1 : 1000

Kontrol:
DKHANT

Godkt:
DKHANT



Signaturforklaring

Afvandingsdybde [m]

-  < 0 Frit vandspejl
-  0.00 - 0.25 Sump
-  0.25 - 0.50 Våd eng
-  0.50 - 0.75 Fugtig eng
-  0.75 - 1.00 Tør eng
-  > 1.00 Upåvirket



Sag:
Draget og Ovesø

Emne:
Vintersituation

Bilag: 3

Sag nr.:
31.1030.34

Tegn nr.:
4

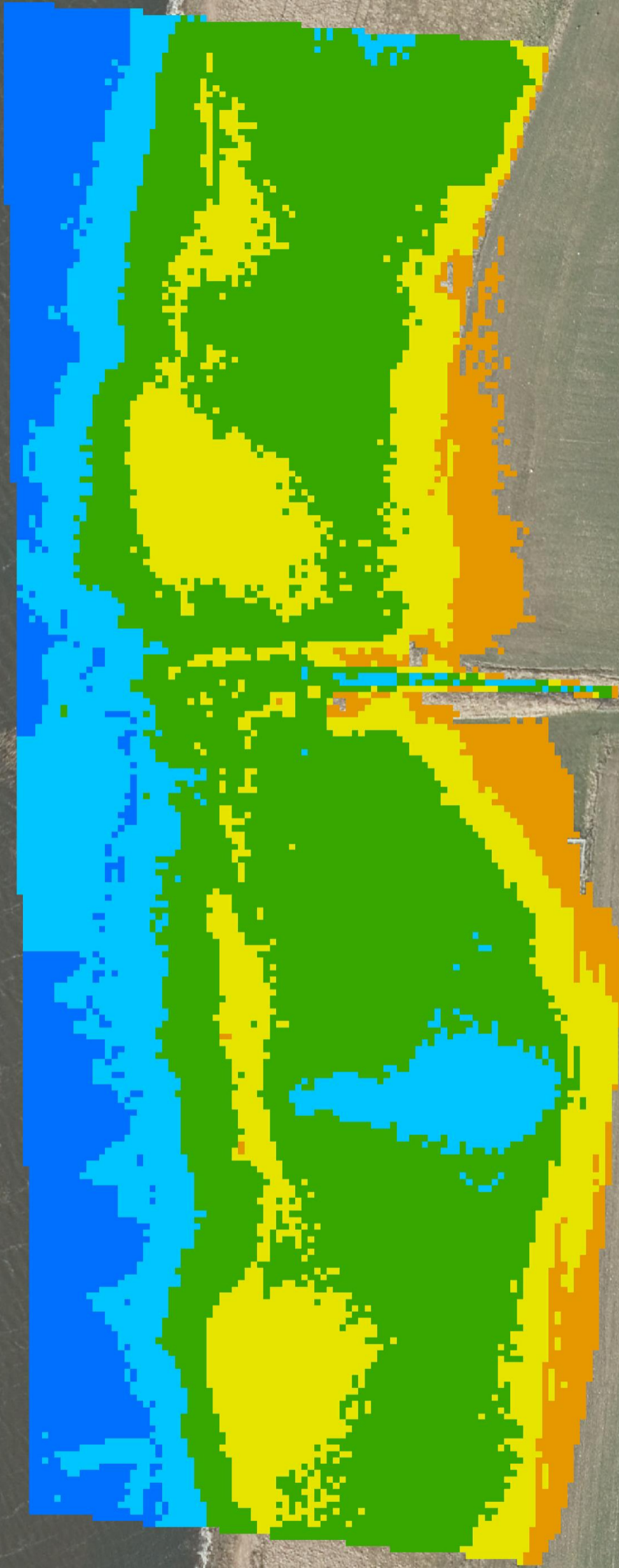
Tegn.:
DKJJNO

Dato: 2020.01.21

Mål: 1 : 1000


Kontrol:
DKHANT

Godkt:
DKHANT



Signaturforklaring

Afvandingsdybde [m]

-  < 0 Frit vandspejl
-  0.00 - 0.25 Sump
-  0.25 - 0.50 Våd eng
-  0.50 - 0.75 Fugtig eng
-  0.75 - 1.00 Tør eng
-  > 1.00 Upåvirket



Sag:
Draget og Ovesø

Emne:
Sommersituation

Bilag: 3

Sag nr.:
31.1030.34

Tegn nr.:
5

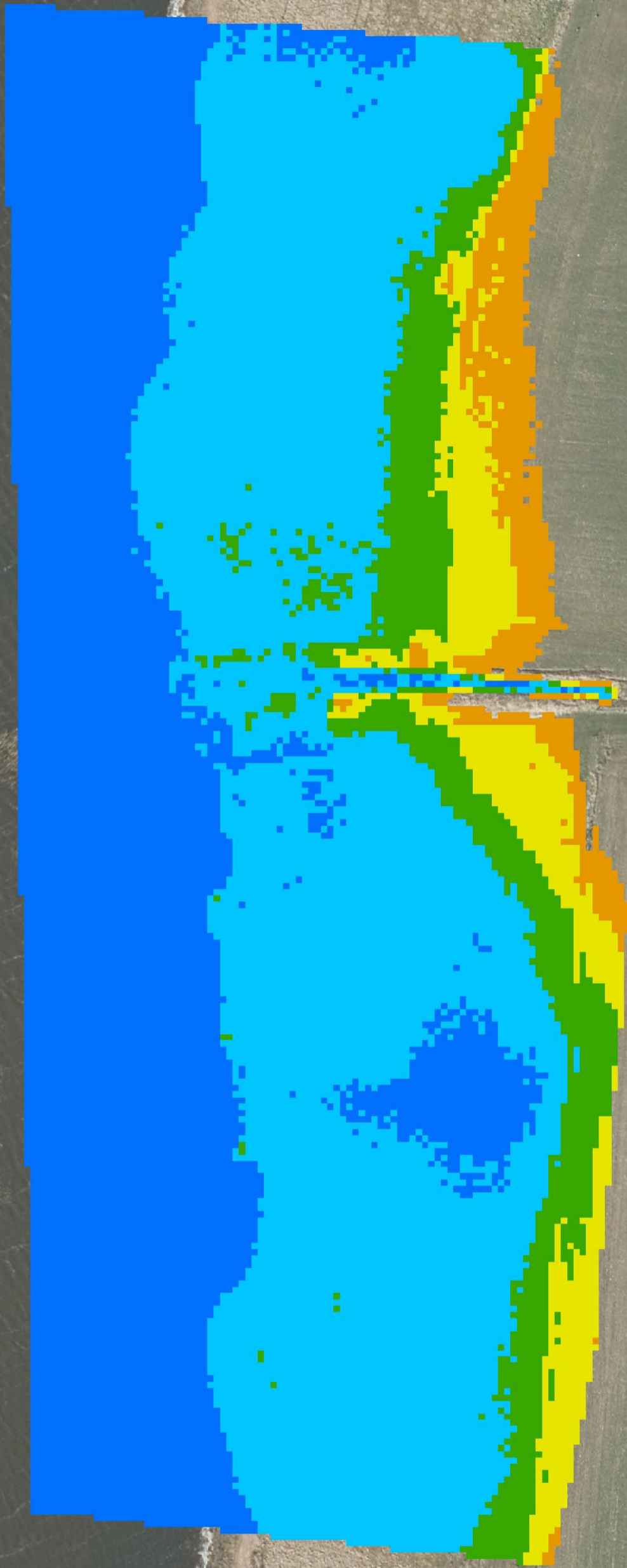
Tegn.:
DKJJNO

Dato: 2020.01.21

Mål: 1 : 760


Kontrol:
DKHANT

Godkt:
DKHANT



Signaturforklaring

Afvandingsdybde [m]

-  < 0 Frit vandspejl
-  0.00 - 0.25 Sump
-  0.25 - 0.50 Våd eng
-  0.50 - 0.75 Fugtig eng
-  0.75 - 1.00 Tør eng
-  > 1.00 Upåvirket



Sag:
Draget og Ovesø

Emne:
Vintersituation

Bilag: 3

Sag nr.:
31.1030.34

Tegn nr.:
6

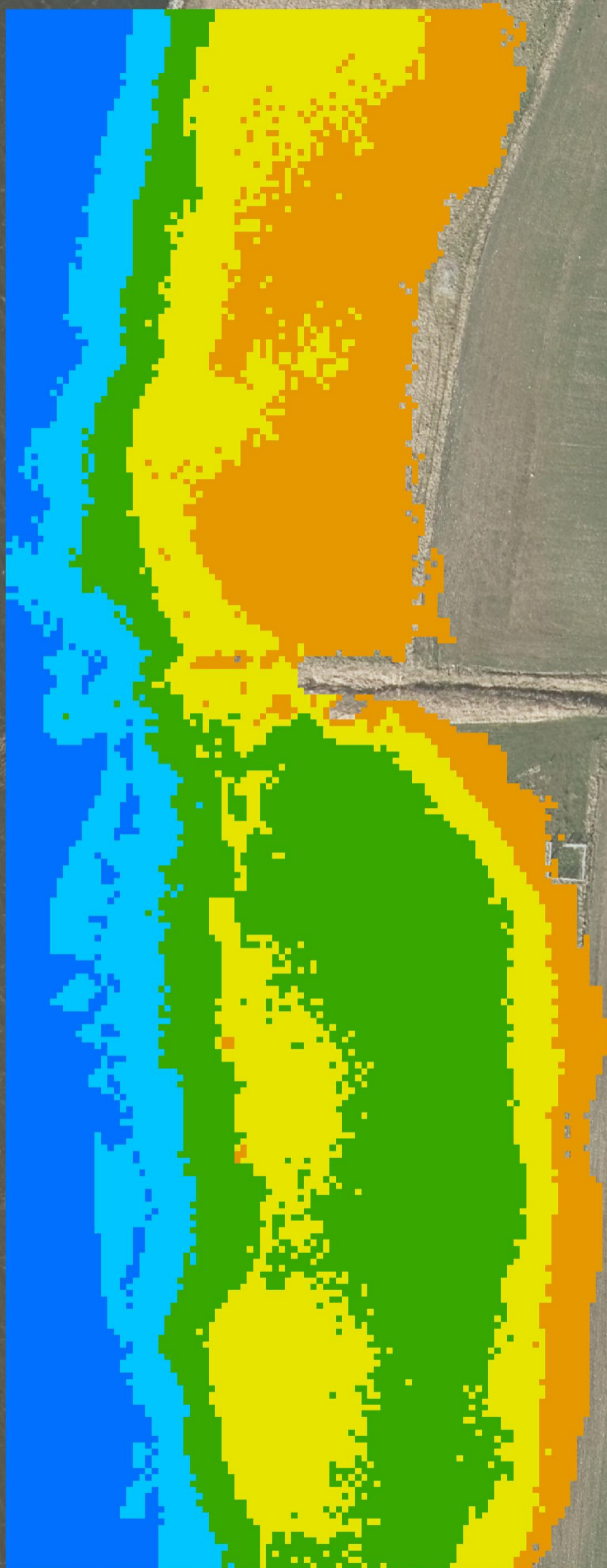
Tegn.:
DKJJNO

Dato: 2020.01.21

Mål: 1 : 760

Kontrol:
DKHANT

Godkt:
DKHANT



Signaturforklaring

Afvandingsdybde [m]

-  < 0 Frit vandspejl
-  0.00 - 0.25 Sump
-  0.25 - 0.50 Våd eng
-  0.50 - 0.75 Fugtig eng
-  0.75 - 1.00 Tør eng
-  > 1.00 Upåvirket



Sag:
Draget og Ovesø

Emne:
Sommersituation

Bilag: 3

Sag nr.:
31.1030.34

Tegn nr.:
7

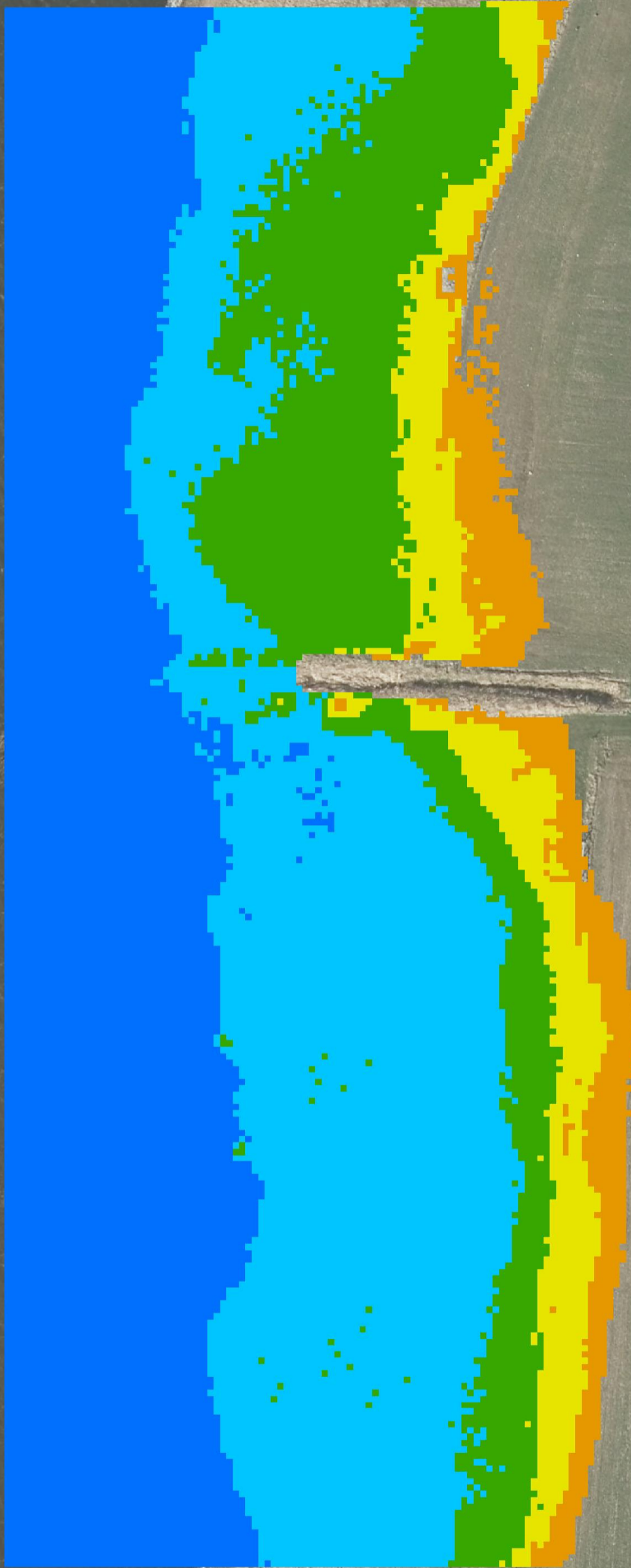
Tegn.:
DKJJNO

Dato: 2020.01.21

Mål: 1 : 750

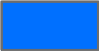
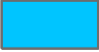




Kontrol:
DKHANT

Godkt:
DKHANT



Signaturforklaring

Afvandingsdybde [m]

-  < 0 Frit vandspejl
-  0.00 - 0.25 Sump
-  0.25 - 0.50 Våd eng
-  0.50 - 0.75 Fugtig eng
-  0.75 - 1.00 Tør eng
-  > 1.00 Upåvirket



Sag:
Draget og Ovesø

Emne:
Vintersituation

Bilag: 3

Sag nr.:
31.1030.34

Tegn nr.:
8

Tegn.:
DKJJNO

Dato: 2020.01.21

Mål: 1 : 750

Kontrol:
DKHANT

Godkt:
DKHANT

Bilag 4 Resultater- Data



Bilag 5 Habitatkortlægning Rød streg viser projektområdet

